

RELATÓRIO DE ATIVIDADES ANO - 2017

Associação Notas e Sinfonias Atlânticas

*Instituição responsável pela gestão e dinamização da Orquestra
Clássica da Madeira*



 2/20

Estimados Associados Fundadores,
Associados da ANSA e Parceiros,

Este Relatório apresenta todo o trabalho desenvolvido ao longo do ano de 2017 em prol da boa gestão e dinamização da Orquestra Clássica da Madeira.

O Relatório procura apresentar, avaliar e analisar os resultados, discriminando os objetivos atingidos, o grau de execução do programado, os recursos utilizados.

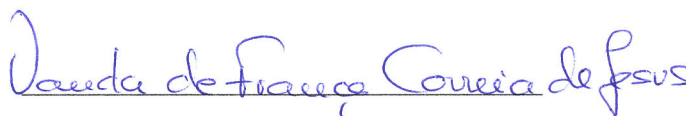
Antes de mais, a ANSA agradece a:

- Todos os elementos que compõem a Orquestra Clássica da Madeira, que, graças ao seu profissionalismo, dedicação e sentido de pertença, contribuíram para a recuperação do espaço, visibilidade e respeito da Orquestra junto do público.
- À Equipa de colaboradores, que diariamente trabalham com dedicação e empenho, sempre disponíveis para o sucesso da Orquestra Clássica da Madeira.
- Aos Associados, por estarem presentes nos concertos e atentos à atividade da Associação.
- Aos Associados Fundadores:
 - Ao Governo Regional, por continuar a acreditar e apoiar este projeto, que é de todos os madeirenses e portossantenses.
 - Ao Conservatório – Escola Profissional das Artes da Madeira, Eng^o Luiz Peter Clode e à Associação Orquestra Clássica da Madeira, pela valiosa e imprescindível colaboração que sempre têm prestado à ANSA.
- À DSEAM, pelo apoio no empréstimo de equipamentos e da viatura.
- E a todos os Parceiros: Assembleia Legislativa da Madeira, Secretaria Regional da Agricultura e Pescas, Câmara Municipal do Funchal, Belmond Reid's Palace Hotel, Open Madeira SA (através da *Essential Madeira*), RTP-Madeira, Diário de Notícias e Antena 2 e, ainda, aos restantes órgãos de comunicação social, nomeadamente, ao Tribuna da Madeira, JM Madeira, Funchal Notícias, Antena 1, Agência Lusa.

Finalmente, uma palavra de agradecimento ao Prof. Manuel Vitúrio que, desde a constituição dos órgãos sociais da ANSA, fez parte da Direção até 15 de fevereiro de 2018. No período que exerceu as suas funções, ora como vogal, ora como vice-presidente da Direção da ANSA, sempre se destacou pela sua extraordinária dedicação e profissionalismo, e por promover a paz e a harmonia entre todos os membros.

Funchal, 15 de fevereiro de 2018

A Presidente da Direção



(Vanda de França Correia de Jesus)

ÍNDICE

I.	INTRODUÇÃO	6
II.	ÓRGÃOS SOCIAIS	6
III.	EQUIPA DA ANSA	8
	1. Direção	8
	2. Recursos Humanos	9
	3. Prestadores de Serviço	12
	4. Organograma da ANSA	17
IV.	ATIVIDADES DESENVOLVIDAS	18
	1. Temporada 2016/2017 - Ano 2017	19
	2. Temporada 2017/2018 - Ano 2017	20
	3. Média de Espectadores	22
	4. Artistas convidados	23
	5. Outros convidados	24
	6. Estreias e Ciclo de Grandes Obras	25
	7. Concertos realizados em 2017	25
V.	ANÁLISE ECONÓMICA-FINANCEIRA	29
	1. Pressupostos	29
	1.1. Importância dos Associados Fundadores.....	29
	1.2. Importância dos Parceiros.....	30
	2. Contrato-Programa	31
	3. Donativos	32
	4. Saldo transitado	32
	5. Receitas.....	33
	6. Gastos/Despesas realizados em 2017.....	34
	7. Financiamento.....	37
VI.	CONSIDERAÇÕES FINAIS	38

I. INTRODUÇÃO

A Associação Notas e Sinfonias Atlânticas (ANSA) foi constituída a 27 de maio de 2013 por quatro Associados Fundadores: a Região Autónoma da Madeira (representada pelo Governo Regional da Madeira), a Associação Orquestra Clássica da Madeira (OCM), o Conservatório – Escola Profissional das Artes da Madeira, Eng^o Luiz Peter Clode (CEPAM) e, ainda, pelo Representante dos músicos e professores designado pelo Secretário Regional da Educação e Recursos Humanos. Esta Associação é uma instituição de direito privado, sem fins lucrativos e de Utilidade Pública, através da Resolução do Governo n^o 600/2016 de 7 de setembro (em anexo JORAM – I Série – N^o 157), com duração indeterminada.

A ANSA é a instituição que gere e dinamiza a Orquestra Clássica da Madeira (OCM), uma das mais antigas do País, e os seus dez agrupamentos: duas Orquestras de Cordas (Ensemble XII e Camerata) e oito agrupamentos de música de câmara, designadamente: Quinteto de Sopros Atlântida, Madeira Brass4, Madeira Brass5, Madeira Brass7, Quinteto de Sopros “Solistas da OCM”, Quarteto de Cordas do Atlântico, Ensemble de Sopros – Octeto e Percussão F.B.I. Funchal *Beat Investigation*. Nesta qualidade, a ANSA tem como principais objetivos, para além da promoção da música erudita, a formação de jovens músicos e a formação do público em geral, residentes e não residentes, contribuindo dessa forma para a melhoria do seu nível social e cultural. No prosseguimento destes seus objetivos, a ANSA procura manter uma oferta cultural de referência artística na Região Autónoma da Madeira, proporcionando concertos de qualidade na área da música erudita.

II. ÓRGÃOS SOCIAIS

Assembleia geral

Presidente: Jaime Manuel Gonçalves de Freitas

Vice-presidente: António José de Carvalho Lucas

Secretário: Horácio Miranda de Ornelas Bento de Gouveia

Eleitos a 05 de novembro de 2015

Competência:

- Aprovar e alterar os estatutos;
- Apreciar e votar as propostas de regulamentos;
- Eleger os titulares da mesa da Assembleia Geral e do Conselho Fiscal e Jurisdicional;
- Admitir os associados honorários, sob proposta da Direção;
- Fixar anualmente o montante da jóia e da quota;
- Discutir e aprovar os orçamentos, o relatório de atividades, o balanço e contas da gerência;
- Dissolver a associação;
- Aplicar a medida disciplinar de exclusão, sob proposta do Conselho Fiscal e Jurisdicional;
- Pronunciar-se sobre outros assuntos que sejam submetidos à sua apreciação.

Direção

Presidente da Direção e representante legal da ANSA: Vanda Maria de Fátima Sousa de França Correia de Jesus (*)

Vice-Presidente: Manuel Cláudio Vitúrio Batista (representante da AOCM)

Secretário: João Norberto Gomes (representante do CEPAM)

Tesoureira: Teresa Manuela Gonçalves Correia Atouguia Aveiro (**)

Vogal: Sara Sofia Freitas Faria (representante da AOCM)

(*) *Por nomeação pelo Sócio Fundador Região Autónoma da Madeira, em Conselho de Governo de 5 de novembro de 2015 - Resolução nº 950/2015 – JORAM I Série Nº 173 de 10 de novembro.*

(**) *Por nomeação pelo Sócio Fundador Região Autónoma da Madeira, em Conselho de Governo de 9 de junho de 2016 - Resolução nº 289/2016 – JORAM I Série Nº 103 de 14 de junho.*

Os representantes da AOCM por comunicado do Presidente da Comissão Administrativa a 15.01.2016; e o representante do CEPAM por comunicado da Presidente da Direção do CEPAM entregue a 04 de novembro de 2015, por ocasião da eleição da Mesa da Assembleia Geral e do Conselho Fiscal e Jurisdicional realizada a 05 de novembro de 2015.

Competência:

- Dirigir e administrar a atividade da Orquestra Clássica da Madeira e prosseguir os demais fins da ANSA, em conformidade com os estatutos e respetivos regulamentos;
- Elaborar os orçamentos, relatórios e contas anuais, bem como os planos globais, gerais e anuais das atividades da ANSA;
- Executar as deliberações da Assembleia Geral;
- Elaborar propostas de regulamentos da ANSA;
- Administrar os bens da ANSA;
- Submeter à Assembleia Geral o relatório de atividades e contas anuais para a discussão e aprovação;
- Representar a ANSA em juízo e fora dele;
- Propor à Assembleia Geral o montante da jóia e quotas a fixar para o ano seguinte;
- Admitir novos associados e propor a admissão de associados honorários à Assembleia Geral;
- Propor a convocação da Assembleia Geral e/ou reuniões de associados em sessão extraordinária;
- Promover e celebrar protocolos ou acordos com instituições cujos objetivos se identifiquem com a Orquestra Clássica da Madeira;
- Promover ações de formação, cursos, concursos e conferências;
- Realizar celebrações, homenagens, distinções, galardões, troféus, prémios, placas comemorativas, certificados, entre outros.

Conselho Fiscal e Jurisdicional

Presidente: Anabela Maria Gonçalves Fernandes

Vice-presidente: Fernanda Catarina Rebolo de Abreu

Relator: Rui Miguel de Assunção Guerreiro Rodrigues

Eleitos a 05 de novembro de 2015

Competência:

- Elaborar o parecer sobre o relatório de atividades e contas da Direção;

5
20

- Dar parecer e instruir os processos de âmbito jurídico;
- Assistir às reuniões da Direção, por sua iniciativa ou sempre que solicitado;
- Solicitar a convocação da Assembleia Geral extraordinária;
- Verificar, periodicamente, a legalidade das despesas efetuadas e a conformidade estatutária dos atos da Direção
- Dar parecer escrito sobre o balanço do exercício, bem como sobre qualquer outro assunto que lhe seja suscitado pela Direção ou pelo Presidente da Mesa da Assembleia Geral.

Nota Informativa:

Nenhum dos membros dos Órgãos Sociais, nem o Diretor Artístico, nem os membros do Conselho Artístico usufruem de qualquer remuneração ou comparticipação financeira pelo desempenho das suas funções.

III. EQUIPA DA ANSA

1. Direção

Presidente da Direção e representante legal da ANSA: Vanda Maria de Fátima Sousa de França Correia de Jesus

Vice-Presidente: Manuel Cláudio Vitúrio Batista (representante da AOCM)

Secretário: João Norberto Gomes (representante do CEPAM)

Tesoureira: Teresa Manuela Gonçalves Correia Atouguia Aveiro

Vogal: Sara Sofia Freitas Faria (representante da AOCM)

Competências dos Membros da Direção:

Presidente da Direção:

- Coordenar a atividade da Direção;
- Convocar e presidir as reuniões da Direção;
- Assegurar as relações com os Poderes Públicos, a Administração Pública e Local, as Entidades Privadas e a Comunicação Social;
- Representar a Direção e a ANSA em juízo e fora dele;
- Verificar e assinar os contratos com os prestadores de serviço e os colaboradores da ANSA;
- Autorizar os pagamentos até três mil euros (os valores superiores são deliberados em reunião de Direção);
- Preparar a candidatura ao Contrato-Programa;
- Preparar os Planos e Relatórios de Atividades;
- Acompanhar e coordenar os trabalhos desenvolvidos pelos recursos humanos;
- Acompanhar as atividades da Orquestra;
- Acompanhar e elaborar conteúdos para material de divulgação;
- Elaborar propostas de orçamento e respectivas condições para a contratação de entidades externas relativamente a serviços da Orquestra e dos seus agrupamentos;
- Exercer, além do seu voto, voto de qualidade e os demais poderes estabelecidos nos Estatutos.

Vice-Presidente:

- Participar nas reuniões da Direção;
- Substituir o Presidente nas suas ausências ou impedimentos.

Secretário:

- Participar nas reuniões da Direção;
- Redigir as atas das reuniões e apresentá-las aos membros da Direção;
- Coordenação do expediente administrativo.

Tesoureira:

- Participar nas reuniões da Direção;
- Apoiar na elaboração dos procedimentos de consulta aos operadores económicos para a apresentação de propostas de orçamento, no âmbito da aquisição de bens ou de serviços;
- Apoiar no lançamento dos contratos/faturas na Base GOV;
- Efetuar os pagamentos autorizados pela Direção e os recebimentos que digam respeito à ANSA.

Vogal:

- Participar nas reuniões da Direção;
- Substituir o Secretário nas suas ausências ou impedimentos e quaisquer outras funções que lhe sejam determinadas pela Direção.

2. Recursos Humanos

▪ **Secretariado**

1 Assistente de Direção – Com contrato a termo.

Funções:

- Elaborar os Procedimentos da contratação dos Prestadores de Serviço - Instrumentistas da Orquestra;
- Elaborar os Procedimentos de contratação de Prestação de Serviços ou de aquisição de bens, nomeadamente:
 - Viagens;
 - Serviços de Contabilidade;
 - Fotocopiadoras.
- Proceder à consulta a agência de viagens, com a qual a ANSA tem contrato, para a marcação de viagens para os convidados: Maestros, Solistas e Reforços;
- Proceder à consulta para a marcação de alojamento para os convidados: Maestros, Solistas e Reforços;
- Agendar a marcação das salas para os concertos;
- Proceder à abertura de bilheteiras e controlo diário;
- Providenciar as Licenças de Representação para a IRE;
- Providenciar o procedimento relativo aos Direitos de Autor junto da SPA;
- Providenciar à marcação de transferes para os maestros, solistas e reforços convidados;
- Proceder à marcação de refeições, sempre que for necessário;

- Traduzir os currículos para português dos maestros e solistas convidados;
- Preparar as boas-vindas para os convidados;
- Acompanhar a situação das inscrições dos associados, alertando com o devido tempo para a necessidade de renovação da inscrição, caso pretendam continuar a beneficiar das regalias associadas a essa condição;
- Proceder ao envio de convites de acordo com a listagem protocolar;
- Proceder à impressão de cartazes A4 para enviar às unidades hoteleiras;
- Divulgar os concertos através da *mailing list*;
- Proceder ao lançamento dos contratos/faturas na Base GOV;
- Controlar os movimentos bancários e envio ao Gabinete de Contabilidade até o 5º dia do mês seguinte;
- Efetuar o apuramento das receitas de bilheteira;
- Proceder à venda de bilhetes nos concertos fora do TMBD e recepção do público em todos os concertos.

1 Assistente Administrativo – Com contrato a termo.

Funções:

- Solicitar aos Instrumentistas da Orquestra toda a documentação obrigatória para o pagamento da prestação de serviços;
- Verificar e solicitar aos convidados toda a documentação obrigatória para o pagamento da prestação de serviços
- Proceder à consulta aos operadores económicos para a apresentação de propostas de orçamento, para a aquisição de bens ou de serviços, quando o valor, ainda que fracionado, seja inferior aos 6.750,00€;
- Proceder à abertura de bilheteiras e controlo diário – AAUMa e Windsor;
- Apoiar no contacto com o IRE para a atribuição de Licenças de Representação;
- Efetuar os depósitos bancários das quotas das inscrições dos associados;
- Efetuar os depósitos bancários das receitas de bilheteira dos concertos fora do TMBD;
- Apoiar no envio de convites de acordo com a listagem protocolar;
- Divulgar os concertos através da *mailing list*;
- Apoiar no lançamento dos contratos/faturas na Base GOV;
- Gerir o Fundo de Maneio e apresentar no final de cada mês o balanço do mesmo, de modo a ser enviado para o Gabinete de Contabilidade;
- Efetuar o apuramento das receitas de bilheteira – AAUMa e Windsor;
- Proceder à venda de bilhetes nos concertos fora do TMBD e recepção do público em todos os concertos;
- Providenciar pedido à AT para atribuição do NIF aos convidados estrangeiros;
- Registrar as entradas e saídas da documentação;
- Preparar o dossiê dos comprovativos necessários para pagamento;
- Rececionar as propostas dos candidatos para as Audições;
- Comunicar aos candidatos o resultado das Audições;
- Assegurar o arquivo administrativo da ANSA.

▪ **Produção – Comunicação e Design**

1 Coordenador de Produção – Com contrato sem termo.

Funções:

- Analisar e propor as soluções mais adequadas para os variados suportes de informação e divulgação da atividade da ANSA;
- Preparar e enviar os vídeos promocionais para a RTP-Madeira – Concertos *Tutti* da Orquestra Clássica da Madeira
- Conceber os cartazes de promoção dos diferentes concertos da Orquestra Clássica da Madeira e dos diferentes agrupamentos, procedendo a uma revisão do seu conteúdo antes da sua impressão;
- Providenciar atualização do Sítio Web;
- Atualizar o *Facebook*, o *Twitter* e o *Instagram*;
- Idealizar o Desdobrável e a Brochura de promoção da atividade da ANSA.

Este colaborador também orientava a equipa de logística de concertos, mas, a pedido do próprio em 2016, esta responsabilidade passou para o “Coordenador de Arquivo Musical e de Logística de Concertos”, que a partir de 1 de outubro de 2016 foi equiparado a técnico superior para assim poder coordenar a referida área (conforme consta da descrição do departamento seguinte).

▪ **Arquivo de Música e de Logística de Concertos**

1 Coordenador de Arquivo Musical e de Logística de Concertos – Com contrato a termo.

Funções:

- Organizar, catalogar, conservar, revisar, corrigir e complementar os materiais, bem como sugerir a aquisição ou aluguer de novos, de acordo com a programação estabelecida;
- Assegurar a inventariação das obras compradas pela ANSA, com vista a manter atualizado o acervo musical da Orquestra;
- Copiar/digitalizar as obras que não constarem do arquivo da Orquestra;
- Providenciar consulta para a aquisição de obras, organizando todo o processo – consulta, propostas apresentadas, adjudicação e entrega das declarações exigidas por lei, sendo o processo entregue ao Serviço Administrativo, para efeitos de pagamento;
- Verificar junto do Diretor Artístico se as obras/partituras recebidas estão em boas condições, de modo a ser possível providenciar atempadamente substituição do que foi rececionado;
- Assegurar o levantamento das necessidades de Reforços de cada Concerto e a elaboração da respetiva listagem e dar conhecimento aos membros do Conselho Artístico;
- Assegurar a entrega por parte da Direção Artística da listagem dos formandos do CEPAM, em regime de contexto de FCT;
- Requisitar instrumentos a entidades externas, quando necessário;
- Rececionar os planos de ensaios e divulgá-los por todos os membros da Orquestra, com conhecimento da Secretaria;
- Zelar pela guarda, conservação, manutenção e limpeza dos equipamentos, instrumentos e materiais utilizados, bem como dos espaços utilizados pela ANSA;
- Coordenar a equipa para a montagem e desmontagem dos concertos;
- Coordenar equipa para a distribuição dos cartazes;

7
20

- Assegurar a manutenção e inspeção da viatura.

3 Assistentes Operacionais - 3 Contratados (dois com contrato sem termo e um a termo).

Funções:

- Garantir a montagem e desmontagem dos concertos;
- Garantir a distribuição dos cartazes;
- Distribuir correspondência;
- Levantar e devolver o material emprestado à ANSA (Instrumentos, equipamentos);
- Garantir a limpeza dos espaços ocupados pela ANSA (por empréstimo da Associação Orquestra Clássica da Madeira);
- Zelar pela guarda, conservação, manutenção e limpeza dos equipamentos, instrumentos e materiais utilizados, bem como dos espaços utilizados pela ANSA;
- Zelar e assegurar a limpeza, manutenção e inspeção da viatura.

Caraterização dos Recursos Humanos

Género: 1 do género feminino e 6 do género masculino.

Média de idade: 42 anos (sendo o mais jovem de 31 anos de idade e a pessoa de mais idade com 53 anos)

Nacionalidades: Todos os elementos são de nacionalidade portuguesa.

Habilitações Literárias:

Licenciatura – 3

12º Ano de Escolaridade – 1

6º Ano de Escolaridade – 2

4º Ano de Escolaridade - 1

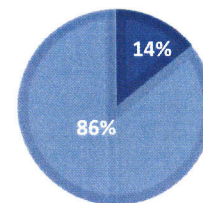
Tipo de Contrato:

Sem Termo – 3

Com Termo – 4

Gráfico 1 - Distribuição consoante o género

■ Feminino ■ Masculino



3. Prestadores de Serviço

i. Estrutura Orgânica da Orquestra:

- **Coordenação da Orquestra e dos agrupamentos de orquestras de cordas e de música de câmara**

Diretor Artístico

Maestros Convidados

Conselho Artístico - Constituído pelo Diretor Artístico e pelos Chefes de Naípe da Orquestra.

Assim:

Diretor Artístico

Competências:

- Conceber o conceito da temporada e apresentar à Direção para validação;
- Programar a Temporada da Orquestra Clássica da Madeira e seus agrupamentos;

- Programar os ensaios da Orquestra *Tutti* e ensaios de Naípe;
- Zelar pelo nível artístico, técnico e profissional da Orquestra e seus agrupamentos;
- Proceder à escolha de Maestros, Solistas e Compositores convidados e negociar os respectivos cachets para participação em concertos e solicitar a autorização da respectiva despesa em reunião de Direção (devido ao valor global);
- Indicar e solicitar autorização para a contratação de reforços;
- Propor programas para concertos solicitados por entidades externas e aprovados em Direção;
- Emitir relatórios e pareceres sobre assunto da sua especialidade;
- Presidir ao júri para recrutamento de instrumentistas;
- Redigir os *press-release* para os concertos da Orquestra, Orquestra de Cordas e Música de Câmara;
- Validar os *layouts* dos cartazes, vídeo promocional, brochuras, *flyers*, *banners*;
- É coadjuvado pelo Conselho Artístico.

Conselho Artístico

Competência:

- Coadjuvar o Diretor Artístico;
- Zelar pelo nível técnico, artístico e profissional da Orquestra;
- Emitir parecer, quando solicitado, sobre a organização do trabalho da Orquestra;
- Participar como membros do júri para recrutamento de instrumentistas.
- **Estrutura interna da Orquestra**
 - Concertino
 - Adjunto de Concertino
 - Chefes de Naípe
 - Co-Chefes de Naípe
 - Tuttis*

Constituição da Orquestra na temporada 2016/2017 e na temporada 2017/2018

Competências dos Instrumentistas:

Cordas	Sopros
14 Violinos	2 Oboés
4 Violas D'arco	2 Flautas
5 Violoncelos	2 Clarinetes
3 Contrabaixos (T. 2016/17 foram dois contrabaixistas até 31.07.2017)	2 Fagotes
Percussão	2 Trompas
1 Timpaneiro	2 Trompetes
1 Percussionista	2 Trombones
	1 Tuba

- Manter e elevar o nível de excelência artística da Orquestra;
- Manter e melhorar o nível técnico que têm demonstrado;
- Participar em todos os concertos, da Orquestra e Agrupamentos, agendados para a temporada e



8/20

os excepcionais, dentro e fora do concelho do Funchal e da Região Autónoma da Madeira;

- Zelar pelos instrumentos, equipamentos e o espaço da ANSA, assim como contribuir para um salutar ambiente de trabalho;
- Certificar-se das boas condições técnicas do seu instrumento, para garantir uma prestação profissional em ensaios e concertos;
- Estar presente com a antecedência necessária para todos os ensaios e concertos;
- Requerer no Arquivo as obras, com a devida antecedência, para efeitos de estudo antes do primeiro ensaio.

Constituição dos Agrupamentos

As Orquestras de Cordas passaram a diferenciar-se dos agrupamentos de música de câmara a partir do arranque da temporada 2017/2018, mais precisamente em setembro de 2017, o que teve implicações no preço dos bilhetes de acesso aos concertos que, para o público em geral, passou a ser de 15€, mantendo-se os descontos praticados nos concertos da Orquestra *Tutti*.

- **Orquestras de Cordas**

Ensemble XXI

6 Violinos	2 Violoncelos
2 Violas	2 Contrabaixos

Madeira Camerata

6 Violinos	2 Violoncelos
1 Viola	1 Contrabaixo

- **Agrupamentos de Música de Câmara**

Quinteto de Sopros “Solistas da OCM”

1 Oboé	1 Fagote
1 Flauta	1 Trompa
1 Clarinete	

Quinteto de Sopros Atlântida

1 Oboé	1 Fagote
1 Flauta	1 Trompa
1 Clarinete	

Madeira Brass4

2 Trompetes
2 Trombones

Madeira Brass5

2 Trompetes	1 Trompa
1 Trombone	1 Tuba

Madeira Brass7

2 Trompetes
2 Trombones

2 Trompas
1 Tuba

Quarteto de Cordas do Atlântico

2 Violinos
1 Viola

1 Violoncelo

Ensemble de Sopros - Octeto

2 Flautas
2 Oboés

2 Clarinetes
2 Fagotes

Percussão F.B.I. Funchal *Beat Investigation*

1 Timpaneiro
1 Percussionista

ii. Apoio ao Arquivo [*Em regime de Prestador de Serviços*]

1 Arquivista

Funções:

- Apoiar na organização, catalogação e conservação das Obras;
- Executar as tarefas de manutenção das partes e partituras, a fim de que estas estejam em acordo com as necessidades dos componentes da Orquestra;
- Providenciar a colocação de materiais em pastas e proceder à distribuição nas estantes.
- Zelar pela limpeza do arquivo musical da Orquestra, especialmente com produtos químicos anti-mofo, bem como preservá-lo.
- Cuidar para que as cópias estejam sempre claras e disponíveis.
- Executar outras tarefas correlacionadas, conforme necessidade e/ou a critério do Diretor Artístico e Conselho Artístico.

Caraterização dos Prestadores de Serviços:

Na temporada 2016/2017, a Orquestra contou com 42 músicos e um arquivista, todos com contrato de prestação de serviços, com início em setembro de 2016 e fim a 31 de julho de 2017; e, na temporada 2017/2018 com 43 músicos e um arquivista, com início a 19 setembro de 2017 e fim a 31 de julho de 2018.

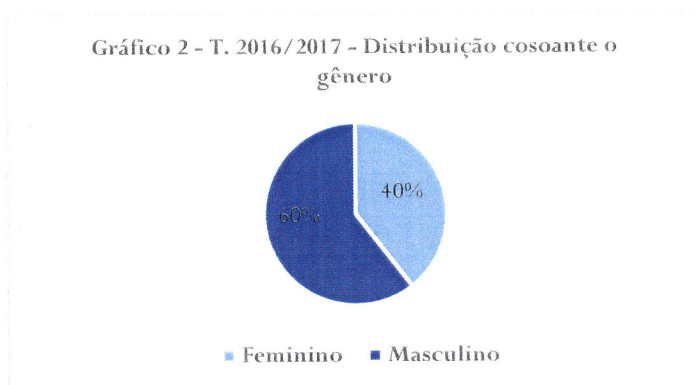
Assim:

a. Temporada 2016/2017 – Ano 2017:

- **Género:** 17 do género feminino (40%) e 26 do género masculino (60%), tendo-se verificado um ligeiro aumento em relação ao género feminino, comparativamente à temporada 2015/2016.

[Handwritten signature]
9/20

- **Média de idade:** 45 anos de idade (sendo o mais jovem de 26 anos de idade e o de mais idade com 80 anos de idade).
- **Nacionalidades:** 8 nacionalidades diferentes (menos um elemento de nacionalidade espanhola e um de nacionalidade russa em relação a 2016). Apesar dos instrumentistas serem na sua maioria de nacionalidade portuguesa (33, menos o arquivista), mais de metade destes são naturais de outros países, e que entretanto adquiriram a nacionalidade portuguesa.



Nacionalidade	Quantidade
Checa	1
Espanhola	2
Húngara	2
Britânica	1
Italiana	1
Polaca	1
Portuguesa	34
Venezuelana	1
8 Nacionalidades	43

b. Temporada 2017/2018 – Ano 2017:

- **Género:** 16 do género feminino (36%) e 28 do género masculino (64%). Aqui verifica-se uma diminuição de um elemento do género feminino e o aumento um elemento do género masculino. A diminuição de um elemento do género feminino é devido ao facto de em alguns concursos, apenas se terem candidatado instrumentistas do género masculino. Convém, no entanto, salientar que o que é efetivamente avaliado na seleção dos instrumentistas é a sua competência artística e não o género.

Assim, os novos prestadores de serviço, que entraram na temporada 2017/2018, foram através dos seguintes concursos:

Para violino: candidataram-se instrumentistas de ambos os géneros, tendo ficado uma pessoa do género feminino.

Para contrabaixo: candidataram-se instrumentistas apenas do sexo masculino, tendo sido selecionado um elemento que já tinha experiência na Orquestra Clássica da Madeira.

Para oboé: candidataram-se instrumentistas de ambos os géneros, tendo sido selecionada uma pessoa do género masculino.

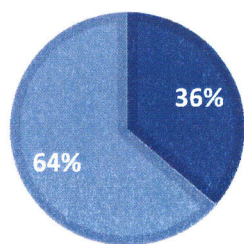
Para flauta: candidataram-se instrumentistas de ambos os géneros, tendo sido selecionada uma pessoa do género feminino.

Para trompete: candidataram-se instrumentistas apenas do género masculino, tendo sido selecionada uma pessoa.

- **Média de idade:** mantém-se a média dos 45 anos de idade (sendo o mais jovem de 24 anos de idade e o de mais idade de 81 anos de idade).
- **Nacionalidades:** 7 nacionalidades diferentes (menos um de nacionalidade checa e um de nacionalidade britânica). Apesar da maioria ser de nacionalidade portuguesa, dos 35, 17 são naturais de outros países e 18 são efetivamente de nacionalidade portuguesa. No total dos instrumentistas (43 elementos), 42% são de naturalidade portuguesa e 58% de naturalidade estrangeira.

Gráfico 3 - T. 2017/2018 - Distribuição consoante o género

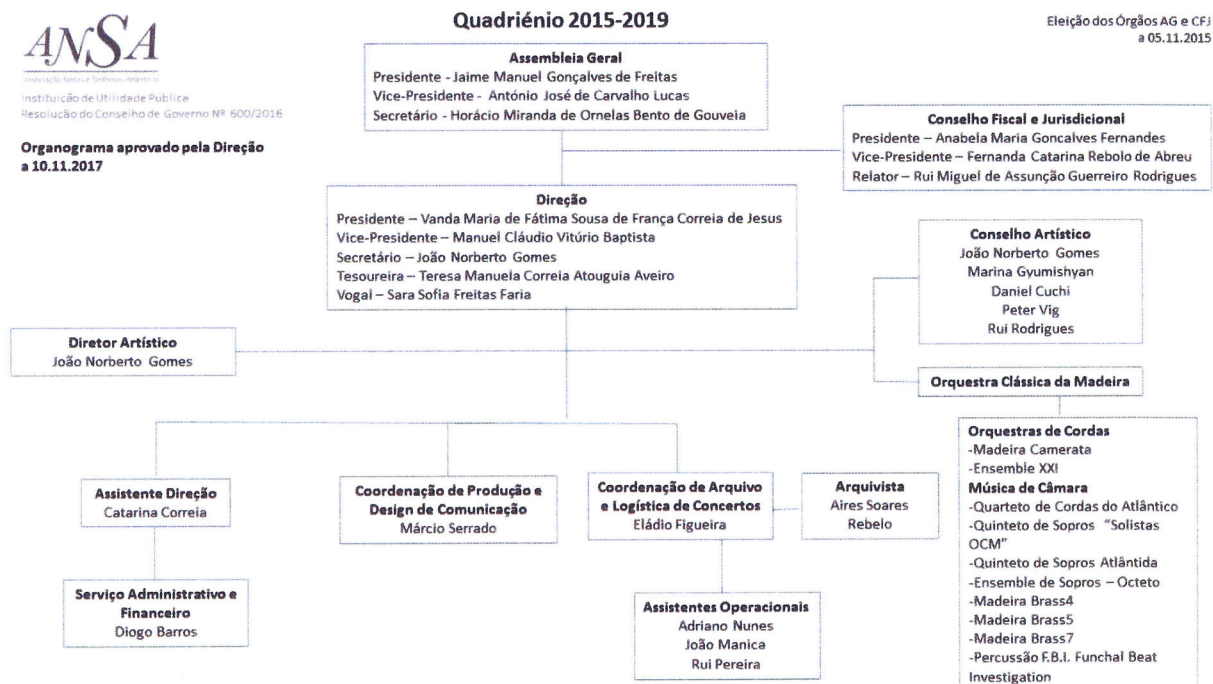
■ Feminino ■ Masculino



Quadro Nº 2: T. 2017/2018 Nacionalidades

Britânica	2
Espanhola	2
Húngara	2
Italiana	1
Polaca	1
Portuguesa	35
Venezuelana	1
7 NACIONALIDADES	44

4. Organograma da ANSA:



IV. ATIVIDADES DESENVOLVIDAS

A ANSA, através da Orquestra Clássica da Madeira (OCM), apresentou semanalmente concertos da sua formação orquestral, Orquestra *Tutti*, assim como dos seus diversos agrupamentos (duas Orquestras de Cordas e oito agrupamentos de Música de Câmara).

É facto assente que a Orquestra continua a apresentar-se como *O Projeto* de eleição da ANSA na difusão da música erudita, estando no cimo da pirâmide dos investimentos feitos pela Região, quer na formação de jovens músicos, assim como na formação de públicos.

Ao longo do ano, a OCM integrou em vários dos seus concertos jovens músicos, bem como alunos de cursos profissionais, numa vertente pedagógica de “Formação em Contexto de Trabalho”, o que mostrou ser muito positivo na formação destes jovens e muito bem aceite pelo público em geral.

A OCM funcionou com um modelo e corpo artístico que permitiu abordar grande parte das obras escritas até meados do séc. XIX, sendo que para algumas obras houve a necessidade de recorrer a reforços, de acordo com as exigências das próprias obras. Até 31 de julho de 2017, a OCM contou com uma formação orquestral de 42 músicos e, a partir de 19 de setembro, com 43 músicos. A situação verificada na temporada 2016/2017 foi devido à dificuldade na contratação de um contrabaixista em regime de prestador de serviços, devido às condições que a ANSA pode oferecer (contrato de prestação de serviços, pagamento dos honorários em dez tranches), às dificuldades que os músicos não residentes na Região enfrentam quando chegam para arranjar um alojamento com um custo compatível com o valor que pode ser pago pela ANSA, e ao facto destes viverem distantes das suas famílias.

Tal como já referido, de acordo com as obras escolhidas para o programa de cada concerto da Orquestra *Tutti*, por vezes há necessidade de reforçar a formação orquestral da OCM, tendo para o efeito sido contratados músicos, dando sempre preferência aos residentes na Região, sempre e quando estes correspondam às exigências das obras, por forma a minimizar os encargos financeiros que possam representar para a ANSA a contratação de músicos fora da Região.

A manutenção da opção estratégica da não existência de um maestro titular continua a demonstrar-se muito positiva e bem acolhida, quer pelo público e quer pelos Instrumentistas, na medida em que, se por um lado o público acaba por beneficiar de diferentes estilos e obras, por outro, os instrumentistas ficam sujeitos a novas técnicas o que enriquece e muito o seu nível de conhecimentos.

Quanto à escolha das obras, esta recai na responsabilidade dos maestros e dos solistas convidados, embora seja feito em articulação com o Diretor Artístico, que conta igualmente com o envolvimento dos restantes membros do Conselho Artístico.

Relativamente à escolha dos locais para a realização dos concertos, esta teve por base acima de tudo assegurar uma *performance* de qualidade, garantindo também a promoção e acessibilidade a um maior número de público. Assim, a escolha dos espaços recaiu preferencialmente nas instalações do Teatro Municipal Baltazar Dias (Sala de Espetáculos para a OCM e o Átrio do Teatro para os agrupamentos); o Belmond Reid's Palace Hotel, no âmbito da parceria entre ambas as entidades; no Salão Nobre da Assembleia Legislativa da Região Autónoma da Madeira, cujo protocolo foi renovado para a Temporada 2016/2017 e para a temporada 2017/2018, protocolo este integrado na iniciativa “O Parlamento mais perto”, e que visa disponibilizar a utilização do Salão Nobre para a realização dos concertos da ANSA, apresentando este espaço muito boas condições acústicas e de proximidade com o público, e dessa forma

aproxima o Parlamento do público através da divulgação da música erudita, contribuindo assim para a elevação cultural da população.

Finalmente, e porque um dos objetivos é o de levar a Orquestra Clássica a todos os Concelhos da RAM por forma a permitir o acesso a todos os madeirenses e portossantenses, graças ao acordo estabelecido entre a ANSA e a Câmara Municipal da Calheta, foi realizado um concerto de Natal para cerca de 600 pessoas, sendo a esmagadora maioria munícipes da Calheta, no dia 9 de dezembro de 2017, no Pavilhão do CRD dos Prazeres (Calheta), tendo este local sido muito bem adaptado pela autarquia para a realização do concerto, em termos de acústica e de palco, e bem decorado com motivos alusivos à época.

1. Temporada 2016/2017 – Ano 2017

A elaboração do programa para a temporada 2016/2017 foi, como habitualmente, da responsabilidade do diretor artístico, que delineou a temporada com base no seguinte slogan:

“Contemple! Sonhe com ALMA!”

Constituição da Orquestra

Total: 42 Instrumentistas (faltando um contrabaixista):

Cordas	Sopros
14 violinos	2 Oboés
4 Violas D’arco	2 Flautas
5 Violoncelos	2 Clarinetes
2 Contrabaixos	2 Fagotes
Percussão	2 Trompas
1 Timpaneiro	2 Trompetes
1 Percussionista	2 Trombones
	1 Tuba

Realizações de Concertos

No período entre 1 de janeiro e 31 de julho de 2017, foi prevista a realização de 38 concertos, dos quais, 15 pela OCM e 23 de Música de Câmara. Contudo, acabaram por ser realizados mais 11 concertos, mais 5 da OCM e mais 6 de Música de Câmara, o que totalizou 49 concertos (20 OCM e 29 de Música de Câmara).

Este aumento de concertos foi devido aos convites endereçados à ANSA para a realização de novos concertos não previstos na programação 2016/2017, definida no primeiro trimestre de 2016, designadamente:

- Direção Regional da Cultura: para participar no projeto “Capelas ao Luar” com 6 concertos com os agrupamentos de música de câmara da OCM.
- RTP-Madeira: para a Orquestra *Tutti* realizar um concerto integrado na “Festa da Flor”.
- Teatro de São Carlos: para a Orquestra *Tutti* participar no “Festival ao Largo” no dia 19.07.2017.
- Festival ZêzereArts: para a Orquestra *Tutti* participar em dois concertos, um no dia 20.07.2017 no Centro Cultural de Ferreira do Zêzere e outro no dia 22.07.2017 no Convento de Cristo em Tomar.

- Governo Regional: para a Orquestra (em formato reduzido) participar na celebração da Missa na Sé Catedral do Funchal, no âmbito das comemorações do “Dia da Região e das Comunidades Madeirenses”.

Realça-se o facto destes convites, e apesar do esforço que representa a integração de novos concertos na programação, serem considerados pela Orquestra Clássica da Madeira, e pela entidade que a gere (ANSA), como um reconhecimento pelo trabalho que vem sendo desenvolvido, motivador para todos continuarmos a trabalhar para que os concertos mantenham o nível de qualidade e de excelência que o público merece. De seguida, apresentam-se dois quadros, um sobre a distribuição dos concertos por tipologias e outro sobre a sua distribuição pelos espaços de realização de concertos:

Quadro N° 3: TEMPORADA 2016|2017 – ANO 2017 – Distribuição quanto à tipologia de concertos

Temporada	Tipologia	Previsto	Realizados	Desvio *	Não Previsto*	Total Realizações
T.2016 2017 (1 janeiro a 31 julho)	O.C.M.	15	20	5	5	20
	Música de Câmara	23	29	6	6	29
TOTAL		38	49	11	11	49

Quadro N° 4: TEMPORADA 2016|2017 - 1 janeiro a 31 julho 2017 – Distribuição quanto aos espaços

Identificação dos Locais	O.C.M.	Música de Câmara	Total
Átrio do Teatro Municipal Baltazar Dias	0	4	4
Belmond Reid's Palace Hotel	0	7	7
Capela Santo António da Mouraria	0	1	1
Capela Nossa Senhora da Vitória	0	1	1
Capela Mãe de Deus	0	1	1
Capela Nossa Senhora da Consolação	0	1	1
Capela de São Lourenço - Fajã da Ovelha	0	1	1
Capela do Espírito Santo - Porto Santo	0	1	1
Centro Cultural de Ferreira do Zézere	1	0	1
Centro de Congressos da Madeira	4	0	4
Convento de Cristo em Tomar	1	0	1
Largo de São Carlos "Festival ao Largo 2017"	1	0	1
Praça do Povo	1	0	1
Sala de Espetáculos Teatro Municipal Baltazar Dias	9	1	10
Salão Nobre da Assembleia Legislativa da Madeira	2	11	13
Sé Catedral do Funchal	1	0	1
TOTAL	20	29	49

2. Temporada 2017/2018 – Ano 2017

O slogan definido pelo Diretor Artístico para esta nova temporada:

“Ouça, sinta connosco!”

“O esplendor da música erudita é apresentado ao nosso público, nesta temporada, com o entusiasmo e o rigor que nos é conferido. Cada obra, cada concerto representa um convite endereçado aos ouvintes. Convidamo-lo a ouvir-nos, a sentir e a partilhar sentimentos connosco, estando numa sala de concerto, numa permanente descoberta do requinte das texturas

harmónicas, da robustez e ousadia melódicas. É esta a nossa música, é a música que temos para si". [Diretor Artístico, Norberto Gomes]

De acordo com o trabalho que tem vindo a ser desenvolvido, as temporadas têm sido caracterizadas por:

- uma programação consistente, detalhada, diversificada e adequada a cada momento, já que ANSA, através da OCM, se assume no panorama musical regional e, por conseguinte, também nacional, como uma instituição cultural que presta um serviço público;
- uma Orquestra experiente e dinâmica, com a missão de levar ao público a literatura musical dos grandes mestres da história da música, assim como apresentar em primeira audição obras de criadores do nosso tempo (inclusive de compositores da Região);
- temporadas recheadas de estrelas e estreias quanto aos maestros, solistas e compositores, com obras de todos os tempos, obras em estreia absoluta, obras em estreia nacional e regional.

Constituição da Orquestra

Total: 43 Instrumentistas:

Cordas	Sopros
14 violinos	2 Oboés
4 Violas D'arco	2 Flautas
5 Violoncelos	2 Clarinetes
3 Contrabaixos	2 Fagotes
Percussão	2 Trompas
1 Timpaneiro	2 Trompetes
1 Percussionista	2 Trombones
	1 Tuba

Realizações de Concertos

Quanto à temporada de 2017/2018, no período entre 19 setembro a 31 de dezembro 2017, foi prevista a realização de 22 concertos, dos quais, 10 pela OCM e 12 de Música de Câmara, tendo sido executados mais 4 concertos, totalizando 26 concertos.

É importante referir que, antes do arranque desta temporada, foi decidido pelo Diretor Artístico e pelo Conselho Artístico que a Orquestra Clássica da Madeira passasse a estar constituída por três tipologias de concertos, isto é, além da Orquestra *Tutti* e dos agrupamentos de Música de Câmara, passou a existir a tipologia de "Orquestras de Cordas", na qual se integra o "Ensemble XXI" e o "Madeira Camerata". Esta nova tipologia foi decidida, essencialmente, pelo número de intervenientes que compõem os referidos agrupamentos, mas também por se pretender convidar solistas e, nalguns casos, até maestros.

De seguida apresentam-se dois quadros, um sobre a distribuição dos concertos por tipologias e outro sobre a sua distribuição pelos espaços de realização de concertos:

Quadro N° 5: TEMPORADA 2017|2018 - ANO 2017 - Distribuição quanto à tipologia de concertos

Temporada	Tipologia	Previsto	Realizados	Desvio *	Não Previsto	Total Realizações
T.2017 2018 19 setembro a 28 dezembro	O.C.M.	10	13	3	2	13
	Música de Câmara	12	9	-3	0	9
	Orquestra Cordas	n.a.	4	4	4	4
TOTAL		22	26	4	6	26

Sobre os concertos extras, houve a necessidade de serem feitos alguns ajustamentos que se traduziram com a realização de mais 4 concertos. Relativamente aos concertos não programados, já que um dos concertos substituiu um dos previstos na programação, estes foram os seguintes:

- Direção Regional da Cultura:
 - Convite para a Orquestra Clássica (em formato reduzido) participar no projeto “VII Festival de Órgão” na Igreja São João Evangelista.
 - Convite para um agrupamento pequeno participar em duas curtas atuações na Exposição de Presépios no Museu Frederico de Freitas (15.12.2017).
- Diocese do Funchal: para a Orquestra Clássica (em formato reduzido) participar na celebração da “Missa e *Te Deum*” (31.12.2017) de Fim do Ano na Sé Catedral do Funchal.
- Por iniciativa da ANSA:
 - Concerto de Natal no Funchal no dia 10.12.2017 no Teatro Municipal Baltazar Dias, no dia a seguir ao concerto de Natal realizado na Calheta (Pavilhão do CRD dos Prazeres);
 - Concerto privado no “Universo de Memórias” (05.12.2017) por ocasião da atribuição do Título de Associado Honorário ao Ex-Secretário Regional da Cultura e Turismo, João Carlos Abreu.

Quadro N° 6: TEMPORADA 2017|2018 – 19 de setembro a 31 de dezembro de 2017

Identificação dos Locais	O.C.M.	Música de Câmara	Orquestra de Cordas	Total
Átrio do Teatro Municipal Baltazar Dias	0	3	0	3
Belmond Reid's Palace Hotel	0	0	3	3
Pavilhão Gimnodesportivo da Calheta	1	0	0	1
Centro de Congressos da Madeira	2	0	0	2
Igreja São João Evangelista	1	0	0	1
Sala de Espetáculos Teatro Municipal Baltazar Dias	8	0	0	8
Salão Nobre da Assembleia Legislativa da Madeira	0	5	1	6
Sé Catedral do Funchal	1	0	0	1
Universo de Memórias João Carlos Abreu	0	1	0	1
TOTAL	13	9	4	26

3. Média de Espectadores

Quadro N° 7: Média de Espectadores - Ano 2017

TIPOLOGIA	N° TOTAL ESPECTADORES	N° CONCERTOS CONTABILIZADOS	MÉDIA
Orquestra <i>Tutti</i>	9325	25	373
Orquestra Cordas	538	4	135
Música de Câmara	4497	36	125
TOTAL	14360	65	220

Neste quadro não foram contemplados 10 concertos pelo facto das entidades promotoras não disponibilizarem o número de espectadores, nomeadamente:

- 29.04.2017 – Orquestra *Tutti* – Concerto *Spring Light Classics* da RTP-Madeira, integrado na Festa da Flor.

- 01.07.2017 – Orquestra *Tutti* - Concerto Comemorativo do Dia da Região Autónoma da Madeira e das Comunidades Madeirenses – Concerto com António Zambujo na Praça do Povo.
- 19.07.2017 – Orquestra *Tutti* – Festival ao Largo
- 20.07.2017 e 22.07.2017 – Orquestra *Tutti* – Festival ZêzereArts.
- 26.10.2017 - Orquestra *Tutti* – VII Festival de Órgão da Madeira, na Igreja São João Evangelista
- 15.12.2017 – Exposição de Presépios no Museu Frederico de Freitas.
- 01.07.2017 e 31.12.2017 - Orquestra *Tutti* (dimensão reduzida) – Missa e *Te Deum* na Sé Catedral do Funchal no fim do ano.

E, ainda, no dia 05.12.2017, realizou-se um concerto privado para a atribuição do título de Sócio Honorário ao Senhor João Carlos Abreu, no Museu Universo de Memórias.

4. Artistas convidados

No ano de 2017 foram convidados os seguintes Profissionais:

- **Maestros - 17 convidados (mais 1 em relação a 2016):**
 - André Granjo
 - Ariel Zuckermann
 - Beatrice Venezi
 - Brian Mackay
 - Cesário Costa
 - Ernst Schelle
 - Francisco Loreto
 - Gianluca Marciano
 - Igor Gruppman
 - Jean-Marc Burfin
 - José Eduardo Gomes
 - Luis Andrade
 - Martin André
 - Maxime Tortelier
 - Nurhan Arman
 - Pedro Neves
 - Rui Pinheiro
- **Solistas - 32 convidados (mais 9 em relação a 2016, sendo que destes 3 foram convidados por entidades externas):**
 - Alberto Sousa (tenor)
 - Ana Rita Oliveira (flauta) – Instrumentista da Orquestra Clássica da Madeira (Solista no Festival de Órgão)
 - Amihai Grosz (viola d'arco) – Integrado no Ciclo de Grandes Solistas
 - António Zambujo (cantor) – Convidado pelo Governo Regional da Madeira
 - Carlos Alves (clarinete)
 - Élvio Camacho (narrador)
 - Elvis Sousa (saxofone) – Integrado no Ciclo de Jovens Solistas
 - Filipe Fernandes (violino) – Integrado no Ciclo de Jovens Solistas

- Filipe Quaresma (violoncelo) – Integrado no Ciclo de Concertos para Violoncelo
 Hawijch Elders (violino) – Integrado no Ciclo de Jovens Solistas
 Igor Gruppman (violino) – Integrado no Ciclo de Grandes Solistas
 Ilya Grubert (violino) – Integrado no Ciclo de Grandes Solistas
 Jan Willem Jansen (órgão) – Convidado pela DRC para o “Festival de Órgão”
 Ksenia Kogan (piano)
 Levon Mouradian (violoncelo) – Integrado no Ciclo de Concertos para Violoncelo
 Luís Rodrigues (trompete) – Instrumentista da Orquestra Clássica da Madeira (Solista num dos concertos do agrupamento “Ensemble XXI”)
 Maria João Grancha – Integrado no Ciclo de Grandes Solistas
 Mário Laginha (piano) – Integrado no Ciclo de Grandes Solistas
 Micaela Abreu (voz)
 Natasa Sibalic (soprano) – Convidada pelo Quarteto Lopes-Graça
 Nikita Kutz (violino) - Integrado no Ciclo de Jovens Solistas
 Norberto Cruz (bandolim)
 Olexander Petryakov (violino) - Integrado no Ciclo de Jovens Solistas
 Pedro Meireles (violino)
 Quarteto Lopes-Graça (4 elementos):
 Luís Pacheco Cunha (violino)
 Maria José Laginha (violino)
 Isabel Pimentel (viola d’arco)
 Katherine Stryckx (violoncelo)
 Vanessa Benelli Mosell (piano)
 Vesna Gruppman (Viola d’ arco) – Integrado no Ciclo de Grandes Solistas
 Yury Zhislin (violino)
- **Compositores**
 Alejandro Oliva
 Luís Tinoco

5. Outros convidados

E, ainda, foram também convidados:

- a. Banda Militar do Comando Operacional da Zona Militar da Madeira para o Concerto de Fim da Temporada 2016/2017, realizado no dia 15 julho no Teatro Municipal Baltazar Dias;
- b. Como reforços da Orquestra foram convidados alunos do Ensino Superior, ex-alunos de escolas da Região Autónoma da Madeira, com o intuito de dar a oportunidade aos jovens para poderem atuar numa Orquestra Profissional e dessa forma contribuir para a sua formação.
- c. CEPAM: Formandos do Curso Profissional de Instrumentista e que fazem parte da Orquestra Académica; Formandos dos Cursos Profissionais de Artes do Espetáculo – Interpretação e de Interprete de Dança Contemporânea. Estes formandos atuaram em regime de “Formação em Contexto de Trabalho”, módulo integrado nos cursos profissionais.
- d. Ex-alunos do CEPAM e que atualmente já se encontram no ativo como profissionais.

6. Estreias e Ciclo de Grandes Obras

Primeira Audição absoluta:

- Anne Victorino d'Almeida (1978 -) Concerto para Saxofone Alto e Orquestra

Ciclo Grandes Obras:

- Edvard Grieg (1843 - 1907) - Concerto para piano em Lá menor Op.16
- José Vianna da Motta (1868 - 1948) - Sinfonia "À Pátria" Op.13 [1895]
- Dmitri Shostakovich (1906 – 1975) - Concerto para Violoncelo No. 2 em Sol maior, Op.126
- Johannes Brahms (1833 - 1897) - Sinfonia No.4, Op.98
- Luís Freitas Branco (1890-1955) - Concerto para violino e orquestra (1916)
- F. Chopin (1810-1849) - Concerto para Piano e Orquestra nº1, Op.11
- Edward Elgar (1857-1934) - Enigma Variations, Variations on an Original Theme for Orchestra Op.36

7. Concertos realizados em 2017

Quadro Nº 8: TEMPORADA 2016|2017 – ANO 2017 – Distribuição quanto à tipologia de concertos

Temporada	Tipologia	Previsto	Realizados	Desvio *	Não Previsto*	Total Realizações
T.2016 2017 (1 janeiro a 31 julho)	O.C.M.	15	20	5	5	20
	Música de Câmara	23	29	6	6	29
Sub-Total		38	49	11	11	49

TEMPORADA 2017|2018 - ANO 2017 - Distribuição quanto à tipologia de concertos

Temporada	Tipologia	Previsto	Realizados	Desvio *	Não Previsto*	Total Realizações
T.2017 2018 (19 setembro a 28 dezembro)	O.C.M.	10	13	3	2	13
	Música de Câmara	12	9	-3	0	9
	Orquestra Cordas	n.a.	4	4	4	4
Sub-Total		22	26	4	6	26
TOTAL		60	75	15	17	75

Assim, durante o ano de 2017, foram previstos um total de 60 concertos, tendo sido realizados 75 concertos, o que representou uma execução de 125%, ou seja mais 25% do previsto. Este acréscimo do número de concertos foi devido à procura das entidades externas, tendo para o efeito representado um esforço dos recursos humanos, dos prestadores de serviço e de alguns ajustamentos em termos de programação por forma a satisfazer os pedidos, mas acima de tudo representou um grande alento para continuar a apostar em concertos de qualidade.

A seguir se apresenta o quadro da relação de todos os concertos realizados em 2017:

Quadro N° 9: Concertos realizados em 2017

MÊS	DATA	HORA	TIPOLOGIA DO CONCERTO	EVENTO	ENTIDADE PROMOTORA	LOCAL
JANEIRO	01.01.2017	18:00	Orquestra <i>Tutti</i>	Concerto de Ano Novo	ANSA	Sala de Espetáculos do Teatro Municipal Baltazar Dias
		21:30				
	14.01.2017	18:00	Orquestra <i>Tutti</i>	Ciclo Grandes Obras	ANSA	Sala de Espetáculos do Teatro Municipal Baltazar Dias
	18.01.2017	21:30	Música de Câmara	n.a.	Belmond Reid's Palace	Belmond Reid's Palace
	21.01.2017	18:00	Música de Câmara	n.a.	ANSA	Salão Nobre da Assembleia Legislativa da Madeira
28.01.2017	18:00	Orquestra <i>Tutti</i>	Ciclo Grandes Solistas (III)	ANSA	Sala de Espetáculos do Teatro Municipal Baltazar Dias	
FEVEREIRO	01-02-2017	21:30	Música de Câmara	n.a.	ANSA	Átrio do Teatro Municipal Baltazar Dias
	04-02-2017	18:00	Música de Câmara	n.a.	ANSA	Salão Nobre da Assembleia Legislativa da Madeira
	11-02-2017	21:00	Orquestra <i>Tutti</i>	Concerto de Aniversário Ciclo Grandes Solistas	ANSA	Centro de Congressos da Madeira
	15-02-2017	21:30	Música de Câmara	n.a.	Belmond Reid's Palace	Belmond Reid's Palace
	18-02-2017	18:00	Música de Câmara	n.a.	ANSA	Salão Nobre da Assembleia Legislativa da Madeira
	26-02-2017	18:00	Orquestra <i>Tutti</i>	Concerto de Carnaval	ANSA	Centro de Congressos da Madeira
MARÇO	01-03-2017	21:00	Música de Câmara	n.a.	ANSA	Átrio do Teatro Municipal Baltazar Dias
	04-03-2017	18:00	Música de Câmara	n.a.	ANSA	Salão Nobre da Assembleia Legislativa da Madeira
	11-03-2017	18:00	Orquestra <i>Tutti</i>	Ciclo Grandes Solistas	ANSA	Salão Nobre da Assembleia Legislativa da Madeira
	15-03-2017	21:30	Música de Câmara	n.a.	Belmond Reid's Palace	Belmond Reid's Palace
	18-03-2017	18:00	Música de Câmara	n.a.	ANSA	Salão Nobre da Assembleia Legislativa da Madeira
	25-03-2017	18:00	Orquestra <i>Tutti</i>	Ciclo Grandes Obras	ANSA	Sala de Espetáculos do Teatro Municipal Baltazar Dias
ABRIL	01-04-2017	18:00	Orquestra <i>Tutti</i>	Ciclo Jovens Solistas	ANSA	Sala de Espetáculos do Teatro Municipal Baltazar Dias
	18-04-2017	21:00	Música de Câmara	Capelas ao Luar	Direção Regional da Cultura	Capela de Santo António da Mouraria
	19-04-2017	21:30	Música de Câmara	n.a.	Belmond Reid's Palace	Belmond Reid's Palace
	21-04-2017	21:00	Música de Câmara	Capelas ao Luar	Direção Regional da Cultura	Capela Nossa Senhora da Vitória
	22-04-2017	18:00	Música de Câmara	n.a.	ANSA	Salão Nobre da Assembleia Legislativa da Madeira
	27-04-2017	21:00	Música de Câmara	Capelas ao Luar	Direção Regional da Cultura	Capela Mãe de Deus
	29-04-2018	18:00	Orquestra <i>Tutti</i>	<i>Spring Light Classics</i>	RTP-Madeira	Centro de Congressos da Madeira
MAIO	04-05-2017	21:00	Música de Câmara	Capelas ao Luar	Direção Regional da Cultura	Capela Nossa Senhora da Consolação
	06-05-2017	18:00	Orquestra <i>Tutti</i>	Concerto Festa da Flor	ANSA	Centro de Congressos da Madeira
	10-05-2017	21:30	Música de Câmara	n.a.	ANSA	Átrio do Teatro Municipal Baltazar Dias

	11-05-2017	21:00	Música de Câmara	n.a.	Direção Regional da Cultura	Capela de São Lourenço - Fajã da Ovelha
	13-05-2017	18:00	Música de Câmara	n.a.	ANSA	Salão Nobre da Assembleia Legislativa da Madeira
	20-05-2017	18:00	Orquestra <i>Tutti</i>	Ciclo Jovens Solistas	ANSA	Sala de Espetáculos do Teatro Municipal Baltazar Dias
	20-05-2017	21:00	Música de Câmara	Capelas ao Luar	Direção Regional da Cultura	Capela do Espírito Santo - Porto Snto
	24-05-2017	21:30	Música de Câmara	n.a.	Belmond Reid's Palace	Belmond Reid's Palace
	27-05-2017	18:00	Música de Câmara	n.a.	ANSA	Salão Nobre da Assembleia Legislativa da Madeira
JUNHO	01-06-2017	21:00	Música de Câmara	Quarteto Lopes-Graça	ANSA	Salão Nobre da Assembleia Legislativa da Madeira
	03-06-2017	18.00	Orquestra <i>Tutti</i>	Orquestra <i>Tutti</i> com o Quarteto Lopes-Graça	ANSA	Sala de Espetáculos do Teatro Municipal Baltazar Dias
	07-06-2017	21.30	Música de Câmara	n.a.	Belmond Reid's Palace	Belmond Reid's Palace
	10-06-2017	18.00	Música de Câmara	n.a.	ANSA	Salão Nobre da Assembleia Legislativa da Madeira
	17-06-2017	18:00	Orquestra <i>Tutti</i>	Ciclo Jovens Solistas	ANSA	Sala de Espetáculos do Teatro Municipal Baltazar Dias
	21-06-2017	21:30	Música de Câmara	n.a.	ANSA	Átrio do Teatro Municipal Baltazar Dias
	24-06-2017	18:00	Música de Câmara	Ciclo Jovens Solistas	ANSA	Salão Nobre da Assembleia Legislativa da Madeira
JULHO	01-07-2017	17:00	Orquestra <i>Tutti</i> (formato reduzido)	Missa	Governo Regional da Madeira	Sé Catedral do Funchal
	01-07-2017	21:00	Orquestra <i>Tutti</i>	Concerto Comemorativo do Dia da Região e das Comunidades Madeirenses	Governo Regional da Madeira	Praça do Povo
	05-07-2017	21:30	Música de Câmara	n.a.	Belmond Reid's Palace	Belmond Reid's Palace
	08-07-2017	18:00	Música de Câmara	n.a.	ANSA	Salão Nobre da Assembleia Legislativa da Madeira
	15-07-2017	18:00	Orquestra <i>Tutti</i>	Concerto Encerramento da Temporada 2016/2017	ANSA	Sala de Espetáculos do Teatro Municipal Baltazar Dias
	19-07-2017	19:00	Orquestra <i>Tutti</i>	Festival ao Largo	Teatro Nacional São Carlos	Largo São Carlos
	20-07-2017	21:00	Orquestra <i>Tutti</i>	Festival ZézereArts	ZézereArts Festival 2017	Centro Cultural de Ferreira do Zézere
	22-07-2017	21:00	Orquestra <i>Tutti</i>	Festival ZézereArts	ZézereArts Festival 2017	Convento de Cristo em Tomar
SETEMBRO	23-09-2017	18:00	Orquestra <i>Tutti</i>	Concerto Inaugural da Temporada 2017-2018 Ciclo Grandes Solistas	ANSA	Sala de Espetáculos do Teatro Municipal Baltazar Dias
OUTUBRO	01-10-2017	18:00	Orquestra <i>Tutti</i>	Concerto Comemorativo do Dia Mundial da Música - Ciclo Grandes Obras I	ANSA	Sala de Espetáculos do Teatro Municipal Baltazar Dias

Relatório de Atividades de 2017

	04-10-2017	21:30	Orquestra de Cordas	n.a.	Belmond Reid's Palace	Belmond Reid's Palace
	07-10-2017	18:00	Música de Câmara	n.a.	ANSA	Salão Nobre da Assembleia Legislativa da Madeira
	14-10-2017	18:00	Orquestra <i>Tutti</i>	Ciclo Jovens Solistas	ANSA	Sala de Espetáculos do Teatro Municipal Baltazar Dias
	18-10-2017	21:00	Música de Câmara	n.a.	ANSA	Átrio do Teatro Municipal Baltazar Dias
	21-10-2017	18:00	Música de Câmara	n.a.	ANSA	Salão Nobre da Assembleia Legislativa da Madeira
	26-10-2017	21:30	Orquestra <i>Tutti</i>	VII Festival de Órgão da Madeira	Direção Regional da Cultura	Igreja São João Evangelista
	28-10-2017	18:00	Orquestra <i>Tutti</i>	Originais para Sopros	ANSA	Sala de Espetáculos do Teatro Municipal Baltazar Dias
NOVEMBRO	01-11-2017	21:30	Música de Câmara	n.a.	Belmond Reid's Palace	Belmond Reid's Palace
	04-11-2017	18:00	Música de Câmara	n.a.	ANSA	Salão Nobre da Assembleia Legislativa da Madeira
	11-11-2017	18:00	Orquestra <i>Tutti</i>	<i>Copland e Debussy</i>	ANSA	Sala de Espetáculos do Teatro Municipal Baltazar Dias
	15-11-2017	21:00	Música de Câmara	n.a.	ANSA	Átrio do Teatro Municipal Baltazar Dias
	18-11-2017	18:00	Música de Câmara	n.a.	ANSA	Salão Nobre da Assembleia Legislativa da Madeira
	25-11-2017	18:00	Orquestra <i>Tutti</i>	Ciclo Concertos Para Violoncelo	ANSA	Sala de Espetáculos do Teatro Municipal Baltazar Dias
	29-11-2017	21:00	Música de Câmara	n.a.	ANSA	Átrio do Teatro Municipal Baltazar Dias
DEZEMBRO	02-12-2017	18:00	Orquestra de Cordas	n.a.	ANSA	Salão Nobre da Assembleia Legislativa da Madeira
	05-12-2017	12:00	Música de Câmara	n.a.	ANSA	Universo de Memórias
	09-12-2017	21:00	Orquestra <i>Tutti</i>	Concerto de Natal	"Calheta Viva" da Câmara Municipal da Calheta	Pavilhão CRD dos Prazeres
	10-12-2017	18:00	Orquestra <i>Tutti</i>	Concerto de Natal	ANSA	Sala de Espetáculos do Teatro Municipal Baltazar Dias
	13-12-2017	21:30	Orquestra de Cordas	n.a.	Belmond Reid's Palace	Belmond Reid's Palace
	15-12-2017	18:00	Música de Câmara	Concerto de Natal	Direção Regional da Cultura	Sala de Exposições do Museu Frederico de Freitas
	16-12-2017	18:00	Orquestra <i>Tutti</i>	Fantasia de Natal	Diário de Notícias	Centro de Congressos da Madeira
	16-12-2017	21:30	Orquestra <i>Tutti</i>	Fantasia de Natal	Diário de Notícias	Centro de Congressos da Madeira
	28-12-2017	18:00	Orquestra <i>Tutti</i>	Concerto de Fim de Ano	ANSA	Sala de Espetáculos do Teatro Municipal Baltazar Dias
	31-12-2017	17:00	Orquestra <i>Tutti</i> (formato reduzido)	Missa e <i>Te Deum</i>	Diocese do Funchal	Sé Catedral do Funchal

V. ANÁLISE ECONÓMICA-FINANCEIRA

1. Pressupostos

A Direção da ANSA tentou manter o rigor e contenção de despesas de modo a viabilizar o projeto de uma forma eficiente, fazendo uso das suas parcerias e do bom relacionamento com os seus associados fundadores.

1.1. Importância dos Associados Fundadores

Tal como acontece com outras instituições, que também são apoiadas por associados fundadores, como por exemplo a Casa da Música do Porto, o Teatro *Alla Scala* de Milão, entre muitas outras, o contributo dos Associados Fundadores tem-se revelado fundamental para a ANSA poder enfrentar o significativo esforço financeiro, resultante da concretização das inúmeras atividades realizadas. Graças ao apoio, que recebeu aquando da sua constituição para o capital social (a Região no valor de trezentos mil euros e o CEPAM e a AOCM, cinco mil euros cada) e continua a receber dos seus Fundadores, nomeadamente do Governo Regional (oitocentos mil euros/ano), tem sido possível assegurar uma programação de reconhecida qualidade e, simultaneamente, uma ação pedagógica de largo alcance social, quer para os residentes, quer para quem nos visita.

Relativamente aos associados fundadores, importa realçar, em traços gerais, o seu papel no funcionamento da ANSA:

- **Governo Regional:** por continuar a acreditar e apoiar este projeto, através do Contrato-Programa estabelecido com a **Secretaria Regional de Educação**, financiamento fundamental que garante o pagamento dos honorários dos prestadores de serviços e das remunerações dos colaboradores da Associação.
- **Conservatório – Escola Profissional das Artes da Madeira, Eng^o Luiz Peter Clode (CEPAM):** empréstimo de instrumentos e equipamentos e na divulgação dos concertos mediante a colocação dos cartazes no Conservatório e nos expositores existentes na via pública. Em contrapartida, a ANSA negocia com os convidados a realização de masterclasses direcionadas aos alunos do ensino artístico especializado, aos formandos dos cursos profissionais de instrumentista e aos docentes; apoio no empréstimo de estrados, cadeiras e alguns instrumentos; e proporciona a possibilidade dos formandos ensaiarem/atuarem na Orquestra *Tutti* no âmbito do regime da Formação em Contexto de Trabalho.
- **Associação Orquestra Clássica da Madeira (AOCM):** cedência do espaço na Travessa das Capuchinhas para o funcionamento administrativo, arquivo, produção e ensaios; empréstimo de instrumentos (percussão), de equipamentos, partituras e do veículo, carrinha da marca Mercedes. Em contrapartida a ANSA assume os custos de utilização e manutenção dos equipamentos/veículo, o custo do consumo da eletricidade e as reparações e manutenção dos referidos espaços, equipamentos e carrinha.

Além do já referido, a ANSA atribui convites aos Associados Fundadores para participar nos concertos da Orquestra *Tutti* e insere as respetivas marcas institucionais em todo o material promocional, nomeadamente cartazes, programas de sala, sítio web, *flyer*, entre outros.

Ainda, e mediante a disponibilidade de lugares na sala dos concertos, a ANSA concede a entrada gratuita aos jovens estudantes do CEPAM, contribuindo dessa forma como um complemento à

formação dos mesmos; bem como, a entrada gratuita aos jovens e docentes do Programa Erasmus+, em formação/estágio no CEPAM.

1.2. Importância dos Parceiros

Existem entidades parceiras que são igualmente de extrema importância e que muito têm contribuído na divulgação dos concertos, no bem-estar dos convidados e na realização dos concertos:

- **Assembleia Legislativa da Região Autónoma da Madeira** - disponibiliza a utilização do Salão Nobre, integrado no projeto “O Parlamento mais perto”. Por sua vez, a ANSA insere a publicidade da sua marca institucional nos cartazes, no Programa de Sala, sítio web, *flyer*, entre outros, e atribui 15 convites por cada concerto realizado neste espaço.
- **Secretaria Regional de Agricultura e Pescas:**
 - **Centro de Floricultura Subtropical do Lugar de Baixo da Ponta do Sol** - cedência de flores para os seguintes concertos: Ano Novo, de Aniversário da Orquestra, Festa da Flor, Encerramento da Temporada e Concerto de Fim de Ano.
 - **Instituto do Vinho, do Bordado e da Tapeçaria da Madeira** – cedência de Vinho Madeira para ofertar aos Músicos convidados (Maestros e Solistas).
Em contrapartida a ANSA insere a publicidade do apoio nos cartazes e no Programa de Sala.
- **Câmara Municipal do Funchal** – pela autorização na colocação de expositores na via pública com vista a divulgar a realização dos concertos no período entre janeiro a julho e de setembro a dezembro.
- **Belmond Reid's Palace Hotel** – este Hotel facultava a oferta da estadia a Maestros e Solistas convidados, funcionando, por um lado, como uma mais-valia na contratação de profissionais que facultam os seus serviços por honorários abaixo do valor praticado habitualmente para estes serviços, e por outro lado, como um divulgador da programação oferecida pela ANSA, junto dos seus clientes. Por sua vez, a ANSA insere a publicidade da sua marca institucional nos cartazes, no Programa de Sala, sítio web, *flyer*, entre outros, e realiza um concerto por mês de música de câmara no Hotel e disponibiliza 6 convites por concerto a serem distribuídos por alguns hóspedes.
- **Open Madeira SA (através da revista “Essential Madeira”)** – através da disponibilização de uma página da revista, com periodicidade bimestral, para a inserção da programação dos concertos. Por sua vez, a ANSA insere a publicidade da sua marca institucional nos cartazes, no Programa de Sala, sítio web, *flyer*, entre outros.
- **Direção de Serviços de Educação Artística e Multimédia** - através da disponibilização de uma viatura, visto que a que é usada pela ANSA esteve na oficina durante mais de três semanas para reparação, e de instrumentos e equipamentos.
- **Associação Académica da Universidade da Madeira** – os acessos aos concertos realizados no Salão Nobre da Assembleia Legislativa da Madeira e no Centro de Congressos da Madeira e, esporadicamente, no Belmond Reid's Palace Hotel, são vendidos até a véspera dos concertos na loja localizada no Centro Comercial *La Vie* (1º andar – Loja “Naturalmente Português”), sendo que 0,7% da venda é retida pela Associação como donativo para as atividades direcionadas aos alunos mais carenciados da UMa.
- **RTP-Madeira:**
 - i. Na emissão diária e a título gratuito de um *spot* publicitário em horário nobre para cada um dos Concertos *Tutti*, *spot* este produzido pela ANSA;

- ii. Por anunciar todas as quintas-feiras no Telejornal a realização dos concertos (quer seja da OCM, quer seja dos seus agrupamentos), com captação de imagens e de uma breve entrevista ao maestro e solista convidados, e, posteriormente, pela transmissão de uma reportagem de cada concerto que geralmente se realiza aos sábados;
- iii. Através do programa “Casa das Artes” têm sido entrevistados os convidados (maestros e solistas), bem como os instrumentistas da OCM;
- iv. E, através do programa “Madeira Viva”, também foram entrevistados os convidados (maestros e solistas).

A ANSA, por sua vez, insere a marca institucional da RTP-Madeira no vídeo, nos cartazes, no programa de sala, sítio web, *flyer*, entre outros e, ainda, atribui 2 convites por cada concerto *Tutti*.

Realça-se, ainda, a emissão em direto e em diferido do concerto do Dia da Região e das Comunidades Madeirenses, com abrangência a nível regional e continental, bem como através da RTP-Internacional.

- **Diário de Notícias da Madeira** – divulga gratuitamente anúncios sobre os concertos e realiza entrevistas aos convidados (maestros e solistas). Por sua vez, a ANSA insere a marca institucional nos cartazes, programa de sala, sítio web, *flyer*, entre outros, e atribui 8 convites para os concertos de Música de Câmara e 10 para os concertos da Orquestra *Tutti* para os assinantes.
- **Antena 2** – no âmbito do Concurso ao Prémio de Jovens Músicos, a ANSA, através do Diretor Artístico, seleciona um dos premiados para atuar na Orquestra Clássica da Madeira e, por sua vez, a Antena 2 divulga o apoio e a atividade da Orquestra Clássica da Madeira.

De realçar que a nível local, e tendo em conta a nossa escala regional, a Orquestra Clássica da Madeira é a que tem a melhor cobertura da sua atividade nos meios de comunicação social quando comparada a nível nacional, é por isso que **a Associação está muito grata a todos os órgãos de comunicação social da Região Autónoma da Madeira pela excelente cobertura jornalística, nomeadamente: RTP Madeira, Diário de Notícias, Tribuna da Madeira, JM Madeira, Funchal Notícias, Antena1, Antena2, Agência Lusa.**

2. Contrato-Programa

O apoio financeiro obtido em 2017, teve origem nas verbas recebidas através do Contrato-Programa celebrado entre a ANSA e o Governo Regional da Madeira, através da Secretaria Regional de Educação no valor de 800 000,00€ (oitocentos mil euros).

Em finais de dezembro de 2016, a Direção da ANSA apresentou uma candidatura para um contrato-programa para o ano de 2017 junto da Secretaria Regional de Educação, no valor de 1 020 733,69€ (um Milhão vinte mil e setecentos e trinta e três euros e sessenta e nove cêntimos), tendo esta sido aprovada no valor de 800 000,00€ (oitocentos mil euros), em reunião do Conselho de Governo a 16 de março de 2017, publicado no JORAM – I Série N° 53, através da Resolução 146/2017 de 21 de março.

Este contrato-programa foi formalizado pelo montante de 800.000,00€ (oito centos mil euros), tendo sido visado em sessão diária pelo Tribunal de Contas a 11 de maio de 2017. Quanto ao pagamento do referido valor, este foi concretizado através da transferência em quatro tranches previstas no contrato,

cada uma com o mesmo valor, de duzentos mil euros cada, nas seguintes datas: 07.06.2017 / 21.06.2017 / 20.09.2017 / 22.11.2017.

3. Donativos

Open Media SA: atribuição de um donativo em espécie, através da inserção de publicidade em cada uma das edições bimensais da revista “*Essential Madeira*”, representando um custo global em 2017 de 4.270,00€.

Associado Contribuinte: donativo em numerário via transferência bancária no montante de 25,00€.

Consignação de 0,5% do IRS apresentado em 2017 e referente aos rendimentos do ano de 2016: Na sequência da publicação da Portaria nº 22/2017 de 12 de janeiro, que refere que as pessoas coletivas de utilidade pública que desenvolvam atividades de natureza e interesse cultural, passam a poder beneficiar da consignação da quota equivalente a 0,5 % do IRS liquidado aos sujeitos passivos deste imposto, a ANSA, por ser de “Utilidade Pública”, foi apresentada uma candidatura a 17.01.2017 junto do Gabinete de Estratégia, Planeamento e Avaliação Culturais (GEPAC) do Ministério da Cultura, para a Associação poder fazer parte da lista de beneficiários da consignação dos 0,5% do IRS, candidatura que foi aprovada. Daí que, a partir do IRS de 2016 é possível a qualquer contribuinte **consignar 0,5% do IRS liquidado** à ANSA. Recorde-se que a consignação de IRS não tem custos para o contribuinte, já que permite desviar 0,5% do imposto que entraria nos cofres do Estado (e não 0,5% do que é devolvido ao contribuinte) para uma instituição indicada pelo contribuinte. Pela informação obtida junto das Finanças, o Estado tem até 31 de março para entregar a verba às instituições beneficiárias.

4. Saldo transitado

Para 2017:

- Em numerário (Fundo de Maneio – inclui os 200,00€ depositados em finais de dezembro de 2016 para o mês de janeiro de 2017, já que no dia 1 de janeiro de 2017 foram realizados dois concertos e poderia ser necessário algum suporte financeiro): **211,05€**
 - Conta bancária da ANSA: **208.792,62€**
- Total: **209.003,67€ (menos 38.991,27€)**

Este saldo transitado para 2017 é inferior ao transitado para 2016, no valor de 38.991,27€, uma diferença negativa devido ao seguinte:

- indemnização do processo do antigo trabalhador da Fundação Madeira *Classic*;
- aumento das despesas com viagens, alojamentos e alimentação (por causa do Coro Sinfónico Inês de Castro, maestros e solistas provenientes de destinos muito distantes, por exemplo dos EUA, Israel);
- acerto do valor das prestações de serviços de três músicos (uma tuba e dois trombones), pelo facto de ter sido constatada uma discrepância em relação aos restantes;
- contratação de dois trabalhadores, provenientes do programa ocupacional de desempregados;
- a equiparação de um técnico para técnico superior, pelo facto deste colaborador ter passado a coordenar a área do Arquivo de Música e de Logística de Concertos;
- reparação da carrinha (mais de dois mil euros) e da placa elevatória dos instrumentos e equipamentos.

Para 2018:

- Em numerário (Fundo de Maneyo): **36,35€**
 - Saldo da conta bancária da ANSA a 31.12.2017: **275 591,91€**
- Total: 275.628,26€ (mais 66.588,24€ em relação a 01.01.2017)**

Relativamente ao valor do saldo bancário transitado de 2017 para 2018, trata-se de um valor superior ao valor transitado de 2016 para 2017 (209.003,67€), em mais 66.588,24€. Este aumento decorre de dois fatores. O primeiro tem a ver com o facto de ter sido paga menos uma tranche aos músicos da Orquestra em dezembro de 2017, a que corresponde o valor global de 49.433,75€, tendo em vista uma melhor distribuição dos pagamentos ao longo da execução dos contratos. O segundo está relacionado com o aumento da receita proveniente dos concertos da Orquestra. Consta-se assim, que houve um aumento efetivo de mais 17.190,84€ comparativamente ao ano de 2016. Deve-se realçar que este valor que transita para 2018 representa um apoio fundamental para fazer face às primeiras despesas do novo ano, até a celebração do novo contrato-programa com o Governo Regional e consequente pagamento das tranches a ANSA.

5. Receitas

A política de venda dos espetáculos reflete-se na qualidade dos músicos da Orquestra, bem como, no envolvimento da equipa de projeto que tem demonstrado um grande empenho na preparação e na divulgação dos concertos, que nunca descurou a garantia do acesso por parte da população em geral, tendo em conta o atual contexto. Daí nunca ter aumentado os preços de acesso aos concertos e de ter aplicado valores mais baixos para as crianças e jovens estudantes.

Nestes pressupostos, a Direção da ANSA, a 06.02.2017, decidiu manter os preços estipulados desde a temporada de 2015/2016, a isenção de jóia e o valor das quotas dos associados, sendo que a única alteração a registar tem a ver com a possibilidade das crianças e dos jovens poderem ser associados da ANSA. Esta proposta foi levada a reunião da Assembleia Geral, realizada a 27.03.2017, tendo sido aprovada por unanimidade.

Ainda, e mediante a disponibilidade de lugares na sala dos concertos, a ANSA manteve a entrada gratuita aos jovens estudantes de entidades formadoras na área das artes na RAM, nomeadamente o CEPAM e a DSEAM, contribuindo dessa forma como um complemento à formação dos mesmos; entrada gratuita aos jovens e docentes do Programa Erasmus+, em formação/estágio no CEPAM; e, ainda, um bilhete a cada músico por concerto. Recorde-se que, desde a temporada 2015/2016, os associados passaram a ter três entradas gratuitas por temporada, à exceção nos concertos de Carnaval, Festa da Flor, Natal, Fim de Ano e de Ano Novo.

Aliás, a ANSA pretende que a população residente, particularmente os madeirenses e portossantenses, passem a incluir nos seus hábitos a ida aos concertos, já que a ANSA considera que a Orquestra Clássica tem um compromisso para com a população em geral, na medida em que exerce um papel essencialmente educativo, que pode contribuir para a elevação social e cultural da sociedade.

Assim, as receitas obtidas no ano de 2017, e tal como refere o quadro seguinte, foram de um valor global (venda e receitas de concertos, quotas dos associados e donativos em numerário) de 159 649,26€ (cento e cinquenta e nove mil, seiscentos e quarenta e nove euros e vinte e seis cêntimos), mais 60 578,29€ (sessenta mil, quinhentos setenta e oito euros, vinte e nove cêntimos) comparativamente a 2016.

Quadro N° 10: Subsídios/Receitas em 2017				
Subsídios/Receitas	Previsão 2017		Até 31.12.2017	
	Montante	%	Montante	%
Contrato-Programa	800 000,00 €	89,32%	800 000,00 €	83,36%
Venda de concertos	5 200,00 €	0,58%	21 142,00 €	2,20%
Bilheteira	89 100,00 €	9,95%	137 357,26 €	14,31%
Quotas	1 350,00 €	0,15%	1 125,00 €	0,12%
Donativo monetário	0,00 €	0,00%	25,00 €	0,00%
Total	895 650,00 €	100,00%	959 649,26 €	100,00%

Nota: Sobre as receitas de bilheteira, a ANSA detetou que a Câmara Municipal fez um depósito em duplicado no valor de 2 211,30€, a ser devolvido em fevereiro de 2018; detetou, ainda, que a Câmara ficou a dever o valor 524,00€ a ser pago à ANSA também em fevereiro de 2018.

Em anexo: Tabela de Preços.

Venda de Concertos

A ANSA tinha previsto para 2017 uma receita de venda de concertos na ordem dos 5 200,00€. No entanto, graças à procura de várias entidades, conseguiu arrecadar um total de 21.142,00€ (vinte e um mil e quarenta e dois euros) respeitante às seguintes prestações de serviços:

- Capelas ao Luar - promovido pela Direção Regional da Cultura: 2 100,00€ (por ter sido agrupamentos pequenos).
- Concerto da Festa da Flor - promovido pela RTP-Madeira: 5 000,00€ (tendo assumido os custos do som, da iluminação e da decoração).
- Festival ao Largo – promovido pelo Teatro Nacional de São Carlos: 1 500,00€ (além da organização ter pago alojamento, alimentação e transporte terrestre).
- Festival ZêzereArts: 4 042,00€ (além da organização ter pago alojamento, alimentação e transporte aéreo e terrestre).
- VII Festival de Órgão da Madeira - promovido pela Direção Regional da Cultura: 3 500,00€ (por ter sido a Orquestra em formato reduzido).
- Concerto de Natal na Calheta - promovido pela “Calheta Viva” da Câmara Municipal da Calheta: 5 000,00€ (além de disponibilizar um lanche ajantarado aos músicos e equipa de produção, um transporte para os músicos, responsabilizar-se pela ornamentação do espaço, divulgar junto da população, das entidades e unidades hoteleiras do concelho).

Nalguns casos foi necessário serem efetuados alguns ajustamentos quanto aos valores estipulados na tabela de preços, tendo em conta alguns fatores, nomeadamente: características do concerto, o número de instrumentistas necessários, a distância, o programa, a duração do concerto, entre outros.

Em anexo: Tabela de Preços de Prestação de Serviços.

6. Gastos/Despesas realizados em 2017

A Direção da ANSA procurou manter uma gestão eficiente, através da otimização, não apenas dos seus recursos, como também os facultados por empréstimo pelos seus associados fundadores e outras instituições.

Os custos assumidos foram sempre alvo de uma análise criteriosa dos quais se destacam:

- A escolha de programas isentos de taxas ou de custos de aluguer, sempre que possível;
- O empréstimo de instrumentos e equipamentos do CEPAM, da AOCCM e da DSEAM, nomeadamente instrumentos de percussão, equipamentos de som e empréstimo de uma viatura quando a que se encontra ao serviço da ANSA necessitou de fazer revisão ou por avaria;
- A utilização do espaço para ensaios, sito à Travessa das Capuchinhas, por acordo com a AOCCM;
- O empréstimo de equipamentos, partituras e de viatura, carrinha Mercedes do sócio AOCCM, sendo os custos de utilização/manutenção dos equipamentos/veículo assumidos na totalidade pela ANSA;
- Publicidade e serviços de imagem elaborados maioritariamente através dos colaboradores contratados pela ANSA;
- A vinda de reforços do exterior, apenas quando é impossível recorrer a músicos na Região, para a concretização dos concertos, já que algumas Obras requerem mais instrumentistas.

Assim, relativamente às despesas realizadas e pagas até 31 de dezembro de 2017 foram as seguintes:

Quadro Nº 11: Despesas realizadas em 2017

Despesas Pagas	Montante	%
Alojamento (Convidados e Reforços)	3 071,00 €	0,34%
Aluguer de Equipamento (Luz e Som)	2 867,00 €	0,32%
Aluguer/Aquisição de Partituras	9 726,87 €	1,09%
Aquisição de equipamentos (estantes /estrados/outros)	9 135,50 €	1,02%
Combustível	1 100,13 €	0,12%
Comunicações/Telefone	510,45 €	0,06%
Contabilidade e Serviços jurídicos	2 562,00 €	0,00%
Contrato de serviço cópia/impressão	1 016,59 €	0,11%
CTT	408,03 €	0,05%
Despesas Bancárias	264,03 €	0,03%
Donativo AAUMa	215,25 €	0,02%
Energia Elétrica	2 167,92 €	0,24%
Emolumentos - Tribunal de Contas	800,00 €	0,09%
Fardas - Assistentes Operacionais	0,00 €	0,00%
Flores (Concertos comemorativos/emblemáticos da OCM)	1 048,99 €	0,12%
Honorários - Prestação Serviços Músicos e Arquivista	445 348,38 €	49,87%
Honorários – Maestros e Solistas	36 770,00 €	4,12%
Honorários - Reforços	19 855,50 €	2,22%
IRS: Prestação Serviços Músicos/Arquivista	161 591,31 €	18,09%
Licença de Representação (IRE)	0,00 €	0,00%
Manutenção - Ar Condicionado	483,05 €	0,05%
Manutenção - Carrinha	630,18 €	0,07%
Manutenção - Edifício das Capuchinhas (limpeza das caleiras e desinfestação)	0,00 €	0,00%
Manutenção - Placa Elevatória	187,58 €	0,02%
Material de escritório/consumíveis tinteiros e papel p/ plotter	9 213,04 €	1,03%
Manutenção da plotter, computadores e fotocopiadoras	1 854,00 €	0,21%
Material de Higiene e Limpeza	126,76 €	0,01%

Outras despesas da Entidade	3 504,94 €	0,39%
Programa Ocupacional de Desempregados (IEM)	0,00€	0%
Publicidade	3 504,86 €	0,39%
Refeições em Ferreira Zêzere aquando da Digressão (22.07.2018)	264,00 €	0,03%
Renda Teatro Municipal Baltazar Dias	19 293,70 €	2,16%
Renda Centro de Congressos da Madeira	2 745,00 €	0,31%
Renda Belmond Reid's Palace	495,00 €	0,06%
Reparações e manutenção (Estrados, Expositores, Trípodos)	1 952,80 €	0,22%
Salários dos Recursos Humanos	97 251,65 €	10,89%
Segurança Social - Prestadores de serviços em regime de exclusividade	6 222,75 €	0,70%
Seguro para os Recursos Humanos da ANSA	495,67 €	0,06%
SPAUTORES	3 414,27 €	0,38%
Transfers (Maestros, Solistas e Reforços)	3 072,00 €	0,34%
Transfers dos Instrumentistas em Ferreira do Zêzere (22.07.2017)	100,00 €	0,01%
Viagens (Maestros, Solistas e Reforços)	39 790,82 €	4,46%
Total das Despesas (valores com IVA)	893 061,02 €	100%

No Plano de Atividades de 2017 as despesas previstas eram de 1.020.733,69€ (menos 15.294,81€ relativamente à proposta de orçamento de 2016). Contudo, a despesa, efetivamente realizada, foi de 893 061,02€, ou seja, menos 127 672,67€ do previsto no Plano de Atividades. Esta diminuição teve a ver, sobretudo, com facto de não ter sido implementado qualquer projeto cofinanciado pelos fundos europeus (devido à falta de verba para cobrir a percentagem que caberia à Instituição), poupança no aluguer de salas para a realização de concertos (graças à renovação do protocolo com a Assembleia Legislativa da Madeira) e na aquisição de mais equipamentos.

No entanto, devido à intensa atividade da Orquestra Clássica e dos seus agrupamentos, à necessidade de oferecermos um repertório de qualidade e, sempre que possível, com a introdução de novas obras ou de obras menos interpretadas (e que representam mais custos em termos de aluguer e de portes para a sua devolução), e da necessidade de convidarmos maestros e solistas de reconhecimento nacional e internacional, tudo com vista a oferecermos concertos de elevada qualidade ao público, as despesas mais expressivas centram-se nas seguintes alíneas:

- Honorários dos Prestadores de Serviços (43 músicos da Orquestra e um arquivista): 606 939,69€
- Remunerações dos colaboradores da ANSA (7 trabalhadores): 97 251,65€
- Despesas de viagens e alojamento (convidados e reforços): 42 861,82€
- Honorários dos convidados (maestros e solistas): 36 770,00€
- Rendas e alugueres das salas de espetáculos: 22 533,70€
- Honorários dos Reforços: 19 855,50€

Aquisição de materiais/equipamentos

Atendendo à importância de que se reveste a Orquestra Clássica na sociedade madeirense e portossantense, e porque a ANSA pretende levar a música clássica a toda a população e a todas as gerações dos vários concelhos da Região Autónoma da Madeira, a Associação identificou um conjunto de necessidades em adquirir novos instrumentos e equipamentos de suporte à realização de concertos já que, nas condições atuais, é difícil concretizar este desiderato, o que por vezes só é possível recorrendo ao empréstimo por parte de outras instituições, o que muitas vezes não é possível porque estas também

necessitam dos mesmos para as aulas e os seus eventos, obrigando-nos a recorrer ao aluguer, o que tem onerado as despesas da ANSA.

Para o efeito, e no âmbito da Reprogramação do Programa Operacional Madeira 14-20, a ANSA irá enviar um Ofício às respetivas entidades governamentais com o intuito de apresentar uma proposta de candidatura da ANSA para a aquisição de instrumentos musicais e de equipamentos, no valor aproximado de duzentos mil euros, essenciais para a prestação da Orquestra Clássica da Madeira, por forma a consagrá-la como uma Orquestra de excelência, quer do ponto de vista artístico, quer quanto à sua autonomia.

Em anexo: Listagem das necessidades e respetiva previsão de valores.

No que diz respeito às aquisições realizadas em 2017, o destaque vai para:

- 100 cadeiras pretas para os concertos a realizar fora do Teatro Municipal Baltazar Dias: 3.806.40€;
- *Plotter* para a impressão de cartazes: 3.647.34€;
- *Kit de studio-fotográfico*: 599.40€;
- Aquisição de desumificadores e aquecedores: 279,96€;
- Outros materiais para os instrumentos.

7. Financiamento

A atividade até 31.12.2017 foi financiada essencialmente através das verbas provenientes do contrato-programa celebrado com a Secretaria Regional de Educação, conforme já referido. Dos pagamentos realizados, 89,58% foram cobertos pela verba do contrato-programa, 800 000, 00 €. Quanto às restantes despesas, no montante de 93 061,02€, estas foram pagas pela verba transitada para 2017, tal como refere o quadro seguinte:

Quadro N° 12: Diferença entre o financiamento e a despesa realizada

Fonte de Financiamento em 2017		Despesas Paga		Saldo 31.12.2017
		Montante	%	
Saldo a 01.01.2017	209 003,67 €	93 061,02 €	10,42%	115 942,65 €
Receitas	159 649,26 €	0,00 €	0,00%	159 685,61 € (*)
Contrato-Programa	800 000,00 €	800 000,00 €	89,58%	0,00 €
Total	1 168 652,93 €	893 061,02 €	100,00%	275 628,26 €

(*) Inclui 36,35€ que ficou em caixa do fundo de maneo a 31.12.2017.

Tal como referido no Relatório de 2016, o valor do saldo de 01.01.2017 inclui os 11,05€ do fundo de maneo de dezembro de 2016 e os 200,00€ do fundo de maneo de janeiro de 2017, pelo facto deste último valor ter sido transferido a 29.12.2016, com vista a dar cobertura a alguma eventual despesa no dia 1 de janeiro de 2017, já que nesse dia são realizados dois concertos de Ano Novo no Teatro Municipal Baltazar Dias.

Neste quadro é possível constatar que a 31.12.2017 o saldo final foi de 275 628,26€, mais 66 624,59€ comparativamente ao saldo a 31.12.2016, o que representou um aumento no “fundo patrimonial” da ANSA”, que inicialmente (em 2013) era de 310 000,00€, graças aos contributos dos Associados Fundadores.

Quanto ao fundo de maneo que transitou para 2018, apesar da variação ser à primeira vista negativa, ela é efetivamente positiva na medida em que, o valor transitado para 2018 (36,35€) menos o valor efetivo de 2017 (11,05€), retirando a transferência antecipada em finais de 2016 (200€), é de 25,30€.

No quadro seguinte apresenta-se a informação relativa ao “Fundo Maneio”:

Quadro N° 13: Fundo de Maneio	
Saldo Final de Caixa transitado para 2017	211,05 €*
Saldo Final de Caixa transitado para 2018	36,35 €
Varição (Saldo Final para 2018 - Saldo Final transitado para 2017)	-174,70 €

VI. CONSIDERAÇÕES FINAIS

Neste Relatório é fundamental destacar o aumento do número de concertos, graças aos convites das entidades externas, o que representa o reconhecimento pelo trabalho que vem sendo desenvolvido pela Orquestra Clássica da Madeira, motivador para todos (os membros da Orquestra, os colaboradores e a direção da ANSA) em continuarmos a trabalhar para que os concertos mantenham o nível de qualidade e de excelência que o público merece. Por outro lado, o facto de verificar-se um aumento do fundo patrimonial da ANSA em mais 66 624,59€, face a 2016.

Por tudo o que está escrito neste relatório, pelos elogios e pelo contributo que a OCM tem dado à população e à Região Autónoma da Madeira, a ANSA está determinada, através da OCM, em continuar a oferecer bons espetáculos a todos quantos assistem aos concertos e em contribuir para uma alteração de mentalidade, particularmente dos madeirenses e portossantenses, de modo que estes sintam orgulho na sua Orquestra e uma decidida vontade de participar nos concertos.

Conscientes da importância do trabalho que vem sendo desenvolvido através da Orquestra Clássica da Madeira, tudo está a ser feito para que a Arte e, em particular, a MÚSICA, esteja presente na vida das pessoas e se reforce como uma componente essencial da nossa vivência coletiva. É por isso que a ANSA entende que estes gastos nunca poderão ser encarados como despesas, mas sim como investimento. Investimento na formação e na cultura das pessoas; investimento porque a Orquestra Clássica da Madeira é na atualidade considerada como um cartaz turístico de grande importância, por ser a única existente na Região, constituída por profissionais de elevado grau de habilitações e reconhecimento e com uma programação intensa.

O presente Relatório de Atividades, será submetido à Assembleia Geral da ANSA no dia 13 de março de 2018 para a sua apreciação e votação, por ocasião da realização da sessão ordinária no primeiro trimestre, em conformidade com a alínea f), do Artigo 16º, relativo às atribuições da Assembleia Geral, dos Estatutos da ANSA.

A Direção,

A **Presidente**, Vanda de França Correia de Jesus Vanda de França Correia de Jesus
O **Vice-Presidente**, Manuel Cláudio Vitório Batista Manuel Cláudio Vitório Batista
O **Secretário**, João Norberto Gomes João Norberto Gomes
A **Tesoureira**, Teresa Correia Atougia Aveiro Teresa Correia Atougia Aveiro
O **Vogal**, Sara Sofia Freitas Faria Sara Sofia Freitas Faria